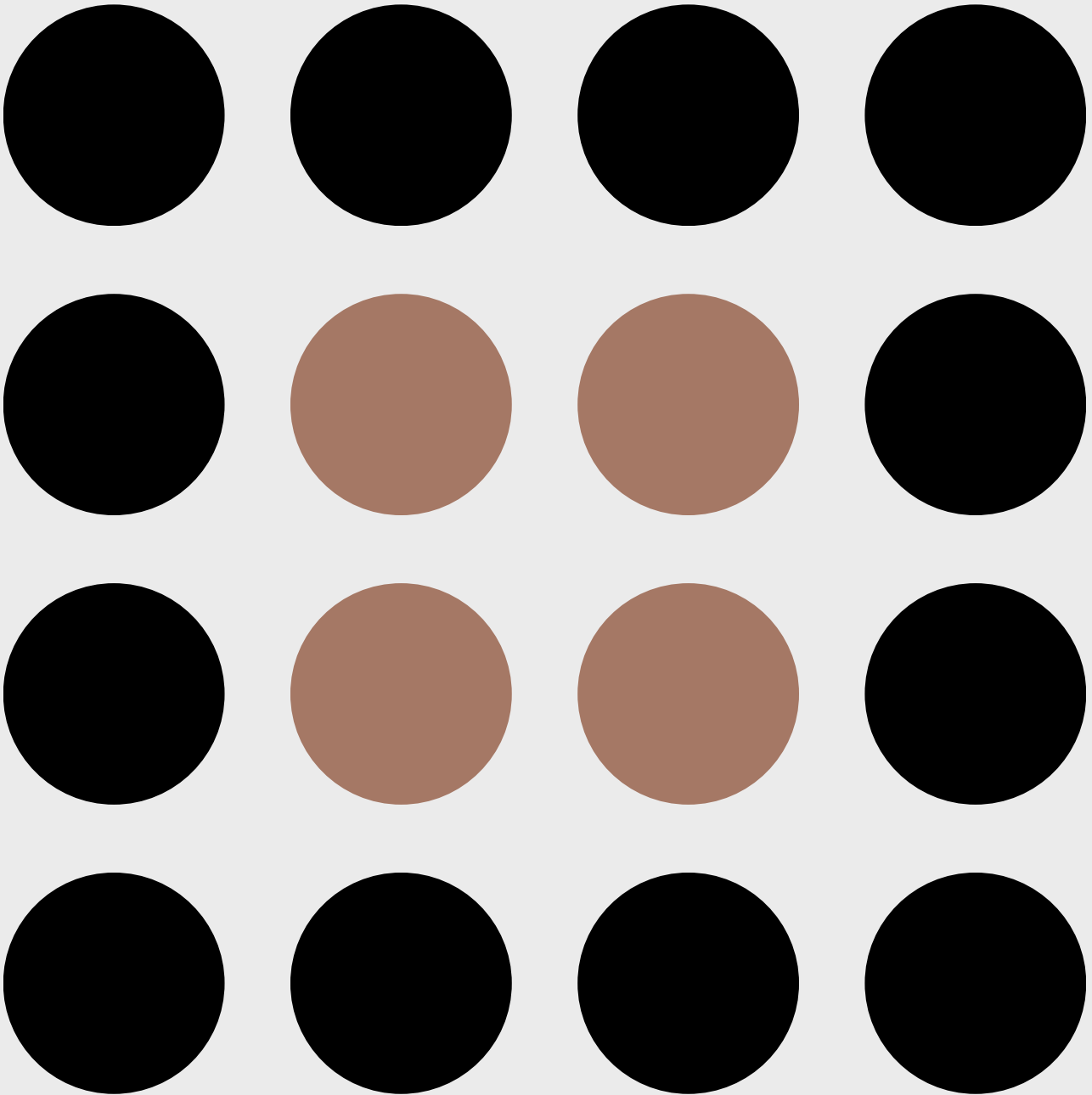


bejot:magazine

winter edition 4/2024



bejot:

In der **Winterausgabe** '24 werfen wir einen Blick auf die Orgatec, auf der wir neue Produkte vorgestellt haben. Außerdem zeigen wir ein interessantes Büroprojekt aus den Niederlanden und diskutieren die Trends in Sachen Bürogestaltung und Farben für das kommende Jahr.

04:

Vom Komfort zur Effizienz.

Wir gestalten Räume für Menschen – Orgatec 2024.

12:

Durchführung von Leferink & KP Interieur

Ein Büro, das die Entwicklung und Zusammenarbeit unterstützt.

18:

Trends in der Bürogestaltung für 2025

Der Einfluss des Mitarbeiterkomforts auf die Bürogestaltung

32:

Trend: erdige Farben

Die Farben der Harmonie und Effizienz.

Von Komfort bis Effizienz. Wir gestalten Räume für Menschen

Die Orgatec-Messe, eine der wichtigsten Veranstaltungen der Möbel- und Innenarchitekturbranche, hat Experten und Führungskräfte aus der ganzen Welt angezogen. An unserem Stand hatten die Besucher die Möglichkeit, sich mit den neuesten Produkten vertraut zu machen, die Funktionalität mit Ästhetik verbinden, sowie mit umweltfreundlichen Materialien, die das Engagement des Unternehmens für eine nachhaltige Entwicklung unterstreichen.



Neue Produkte

Aufgrund des wachsenden Interesses an der geistigen und körperlichen Gesundheit der Mitarbeiter haben wir uns auf Produkte konzentriert, die das Wohlbefinden am Arbeitsplatz unterstützen. Die neuen Kollektionen betonen Komfort und Funktionalität und fördern Produktivität und Kreativität.

Das Angebot umfasst neue Akustiklösungen, wie die Kollektionen Diva und Uniti, die vom spanischen Designstudio Alegre Design entworfen wurden und recycelte Materialien verwenden. Das Haali-Akustikwandsystem von Wojciech Wolczyk schafft einen Raum, der Konzentration und kreative Diskussionen fördert und an ein natürliches Nest erinnert.



Auf dem Bejot-Stand waren auch die modernen Flathouse-Akustikkabinen zu sehen, eine Weiterentwicklung des Treehouse-Modells, das mit seinem flachen Dach besser in niedrigere Büroräume passt.

Im Bereich Ergonomie präsentierten wir bewährte Drehstuhlkollektionen sowie eine Entspannungszone, die für das Wohlbefinden von entscheidender Bedeutung sind und zunehmend bei der Bürogestaltung berücksichtigt werden.





6



7

Das hoch bewertete modulare Sitzsystem Jelly und die von Ewa Póltorak entworfene Clip-Sitzkollektion, die von der Form einer Büroklammer inspiriert ist, erfreuten sich großer Beliebtheit.

Abgebildete Produkte:

1. Die neue Clip-Kollektion, entworfen von Ewa Póltorak
2. Vieni_soft - Kollektion.
3. Diva - freistehender Akustikmast.
4. Diva - Wandpaneelle, Flos Hocker und Ox:co, Spin Tisch.
5. Haali - Kollektion - Wandtisch und Stühle.
6. Belt Bürodrehstühle
7. Flathouse Akustikkabine



Abgebildete Produkte:

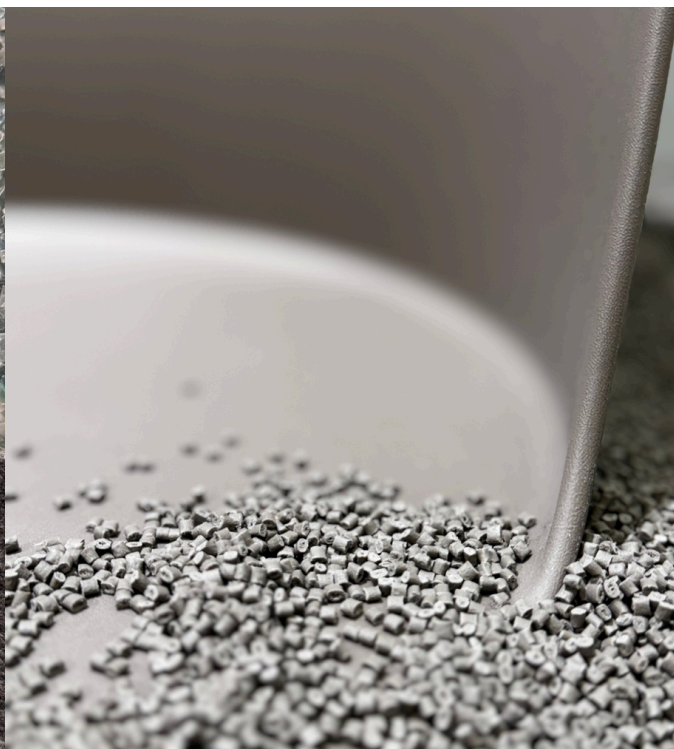
- 8. Clip Stühle
- 9. Clip Sessel .
- 10. Jelly - Kollektion.



Reduce, reuse, recycle – Nachhaltige Entwicklung in der Praxis

Die Besucher des Bejot-Standes konnten sich über die Geschichte der Möbel vom Anfang bis zum Ende ihres Lebenszyklus informieren lassen. Informationssäulen haben den Entstehungsprozess von

recyclten Rohstoffen wie gebrauchte Baumwolle, Filz aus Plastikflaschen oder postindustrielles Polypropylen näher gebracht. Mit diesen Materialien beweist das Unternehmen, dass Abfälle aus der Postproduktion wiederverwendet werden können.



Neue Arbeitswelten - von Menschen für Menschen geschaffene Räume

Die Orgatec-Messe war die perfekte Gelegenheit, um unseren Ansatz für die Gestaltung von Büromöbeln zu präsentieren, der auf einer harmonischen Verbindung von Nachhaltigkeit, Komfort und der Sorge um das Wohlbefinden der Mitarbeiter basiert. Wir wollten betonen, dass wir bei unseren Projekten die Menschen im Blick haben - ihre Bedürfnisse und ihre Gesundheit. Wir glauben, dass die Bereitstellung von bequemen Arbeitsbedingungen nicht nur das Wohlbefinden der Mitarbeiter positiv beeinflusst, sondern auch direkt zu einer Steigerung der Effizienz und Arbeitszufriedenheit führt.

Abgebildete Produkte:

- 11. Barbara Sessel.
- 12. Modulare Sofas Linie.
- 13. Stuhl Haali.





Ein Büro, das Entwicklung und Zusammenarbeit fördert – umgesetzt von Leferink & KP Interieur

Die Gestaltung von Büroräumen, die den modernen Arbeitsanforderungen entsprechen, erfordert ein offenes Ohr für die Stimme des Kunden. Dies ermöglicht es, einen Raum zu schaffen, der sowohl Konzentration als auch Zusammenarbeit fördert. Dieses Ziel hat sich das Team von Leferink & KP Interieur gesetzt, indem es ein Projekt für einen Kunden aus dem Osten der Niederlande realisierte.



Die Arbeit an diesem Projekt begann mit Gesprächen mit dem Kunden, um seine Vorstellungen und Bedürfnisse kennenzulernen. Das Ergebnis dieser Zusammenarbeit ist ein Büro, das im Geiste eines modernen Arbeitsmodells gestaltet wurde. Der Raum verbindet ruhige Zonen, die die Konzentration fördern, mit offenen Räumen für kreative Treffen und Zusammenarbeit.

Ein Schlüsselaspekt des Projekts war die Schaffung einer Umgebung, die hybrides Arbeiten unterstützt. Dieser Ort fördert nicht nur die Zusammenarbeit, sondern kümmert sich auch um das Wohlbefinden seiner Nutzer. Lebendige Farben, natürliche Materialien und ergonomische Möbel machen das Büro frisch, bequem und voller Energie.









Abgebildete Produkte:

- 14. Das Sofa Quadra.
- 15. Das Sofa Legvan.
- 16. Flos Sessel.
- 17. Sofa Legvan.
- 18. Flos Stühle.
- 19. Treehouse Akustik-Kabine .
- 20 Flos Sessel.
- 21. Das Sofa Quadra und die Pouffe Cube.



Dank der Zusammenarbeit des Designteams mit dem Kunden entstand ein Raum, in dem sich Menschen wohlfühlen und Ideen auf natürliche Weise entstehen.

Es ist ein Ort, an dem Organisationen ihre Ziele erreichen können, und wir sind stolz darauf, Teil dieses Erfolgs gewesen zu sein.

Dies ist ein weiterer Beweis dafür, dass ein gut gestaltetes Büro nicht nur Funktionalität ist, sondern auch Inspiration und Unterstützung für die Menschen, die es nutzen.



Trends in der Bürogestaltung für 2025

Die sich ändernden Bedürfnisse von Mitarbeitern und Unternehmen haben einen großen Einfluss auf die Trends in der Bürogestaltung. Im Jahr 2025 und in den Folgejahren werden sich die wichtigsten Entwicklungsrichtungen auf Komfort für die Mitarbeiter, mehr Raumflexibilität und die Implementierung nachhaltiger Lösungen konzentrieren.

Flexible Räume zur Förderung von Kreativität und Zusammenarbeit

Die zunehmende Popularität von Fern- und Hybrid-Arbeit hat die Gestaltung von Räumen erzwungen, die leicht an eine Vielzahl von Arbeitsstilen angepasst werden können. Die Büros werden flexibler, so dass der Raum je nach Bedarf leicht eingerichtet werden kann.

Multifunktionale Räume werden eine wichtige Rolle spielen, da sie je nach Tagesablauf und Bedarf unterschiedliche Rollen übernehmen können: ob Ruhe- oder Teamarbeitszonen. Die Gestaltung von Büroräumen wird sich daher darauf konzentrieren, das Bedürfnis nach Zusammenarbeit mit dem Bedürfnis nach Privatsphäre in Einklang zu bringen.





23

In dieser Hinsicht werden folgende Faktoren eine besondere Rolle spielen:

- **Przestrzenie coworkingowe**
für Teamarbeit, die Kommunikation und Zusammenarbeit fördern.
- **Ruhige Zonen**
die richtige Bedingungen für Konzentration und individuelles Arbeiten in Ruhe bieten.
- **Kreative Räume**
für Brainstorming und die Entwicklung kreativen Denkens.

Durch diesen Ansatz werden Büros funktionaler und auf die vielfältigen Bedürfnisse der Mitarbeiter und moderne Arbeitsmodelle zugeschnitten.



24









Well:being und Gesundheit der Mitarbeiter

Noch mehr Wert wird auf die Gesundheit und das Wohlbefinden der Mitarbeiter gelegt. Deshalb ist es so wichtig, eine Vielfalt von Räumen zu schaffen. Dieser Ansatz verbessert nicht nur die Qualität der Arbeit, sondern stärkt auch das Engagement und die Effizienz. Das Wohlbefinden des Mitarbeiters wird beeinflusst durch:

- **Ergonomische Möbel**

zur Unterstützung der richtigen Körperhaltung. Dazu gehören sowohl gut gewählte Drehstühle für traditionelle Arbeitsplätze als auch ergonomische Sitz- und Steharbeitsplätze, die die Arbeit in verschiedenen Positionen ermöglichen.

- **Entspannungs- und Erholungszone**

die für kurze Ruhephasen während des Tages geschaffen wurden und die Erholung und den Stressabbau unterstützen.

- **Biophilie**

also Elemente der Natur, die nicht nur die Vegetation, sondern auch die Verwendung von natürlichen Materialien, organischen Strukturen und freundlichen, getönten Farben umfassen.



28





29

Solche Lösungen unterstützen sowohl die körperliche Gesundheit als auch das emotionale Wohlbefinden der Mitarbeiter, indem sie ein angenehmeres Arbeitsumfeld schaffen.

Wir haben hier mehr über well:being geschrieben

Mehr lernen

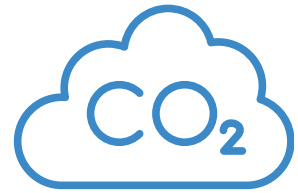
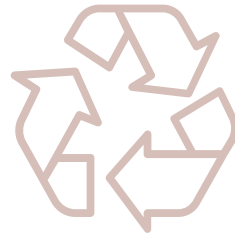


30

Nachhaltige Entwicklung und Ökologie

Nachhaltige Entwicklung wird zu einem der wichtigsten Aspekte bei der Gestaltung von Büroräumen. Bei der Einrichtung der Büros wird darauf geachtet, die Umweltbelastung zu minimieren und gleichzeitig den Benutzerkomfort zu erhöhen. Folgendes wird von zentraler Bedeutung sein:

- **Natürliche Materialien** wie Holz, Stein oder Pflanzen, die langlebig, ästhetisch und umweltfreundlich sind.
- **Möbel** die aus recycelten Materialien hergestellt werden, mit einem geringen Kohlenstoff-Fußabdruck und der Möglichkeit der Weiterverarbeitung am Ende ihrer Lebensdauer.
- **Biophiles Design** - Integration der Natur in den Büroraum durch die Einführung von Pflanzen, Zugang zu natürlichem Licht, organische Texturen und von der Natur inspirierten Motiven.



= 74



Ein Vieni VE 203,
bezogen mit dem Stoff
Oceanic, entspricht 74
Plastikflaschen.





OEKO-TEX®
CONFIDENCE IN TEXTILES
STANDARD 100



CURA besteht zu **98%**
aus recyceltem Polyester, das aus
gebrauchten Plastikflaschen
gewonnen wurde. die sonst auf
Mülldeponien oder in der Natur
landen würden.





31







34

Abgebildete Produkte:

- 22. Multifunktionaler Raum mit Bejot-Möbeln eingerichtet.
- 23: Coworking Space mit Bejot-Möbeln.
- 24. Treehouse THS 1T G2
- 25. Saar:step / Flos Stühle. Kreative Zonen.
- 26. Vieni Sessel. Ruhige Zone.
- 27. Spin Hocker, Orte Tisch, Selva Whiteboard. Kreative Zone.

- 28. Belt sessel.
- 29. Die Stühle Flos FS KP 215.
- 30. Epocc_lounge und Saar Bücherregal.
- 31 Flos FSW K 721 Stühle.
- 32. Die Woodbe Stuhlkollektion.
- 33. Epocc EP215 Stühle.
- 34. Ox:co_small Hockers OX S H.

Trend: Erdfarben

Erdfarben waren schon immer ein inspirierendes Designelement, das ein Gefühl von natürlicher Harmonie und Wärme hervorruft. Braun-, Beige-, Grün- und Ockertöne werden in der Innenarchitektur häufig verwendet, um gemütliche und komfortable Räume zu schaffen.

Wie unterstützen die Erdfarben Kreativität und Wohlbefinden?

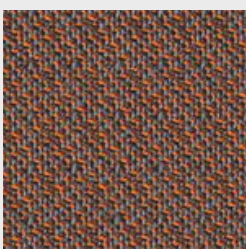
Der moderne Ansatz zum Gleichgewicht zwischen Arbeit und Privatleben konzentriert sich auf die Schaffung eines Umfelds, das Kreativität und Wohlbefinden fördert. Aus diesem Grund wird die Gestaltung von Büros mit natürlichen Materialien und erdigen Farben immer beliebter. Sie wirken sich positiv auf die Atmosphäre aus, verbessern die Arbeitseffizienz und helfen, einen freundlichen Raum zu schaffen.

Erdfarben im Büro können auch den ökologischen Ansatz der Firma unterstreichen, indem sie nachhaltige und natürliche Materialien fördern. Diese Art von Lösungen ermöglicht es, eine Atmosphäre der Nähe zur Natur zu schaffen, was in der heutigen Zeit besonders wichtig ist, da viele Menschen das Gleichgewicht zwischen Moderne und Natur suchen. Die Gestaltung eines Büros mit diesen Elementen ist nicht nur ein ästhetischer Trend, sondern auch ein praktischer Ansatz zur Schaffung eines Arbeitsraums.

Erdton - Farbe des Jahres Pantone 2025

Das Pantone-Institut erforscht seit Jahren, wie Farben Emotionen, Verhalten und Wahrnehmung der Welt beeinflussen, und verfolgt dabei kulturelle, modische, künstlerische und gestalterische Veränderungen. Auf dieser Grundlage prognostiziert es Farbtrends und kündigt jedes Jahr die Farbe an, die in der kommenden Periode dominieren wird.

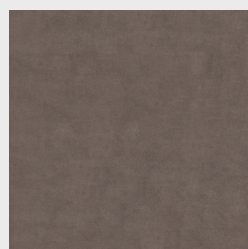
Die Farbe des Jahres ist ein Spiegelbild der gesellschaftlicher Stimmungen und eine Inspiration für Designer, Innenarchitekten und Künstler auf der ganzen Welt. Für 2025 wurde PANTONE 17-1230, oder Mocha Mousse, gewählt - ein warmer, weicher Brauntönen, der von Komfort und der Idee der 'kleinen Freuden' inspiriert ist.



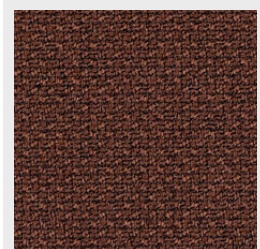
Ally AL063



Blazer CUZ86

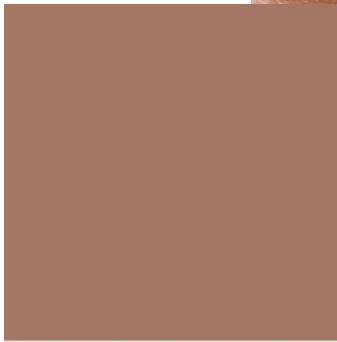


Charles CH004



Cura CR158





PANTONE®
17-1230 TCX
Mocha Mousse

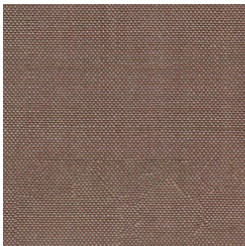


Diese Wahl bezieht sich auf die wachsende Beliebtheit von einfachen, aber luxuriösen Momenten, wie z. B. ein Dessert zu genießen oder Zeit in einer gemütlichen Umgebung zu verbringen.

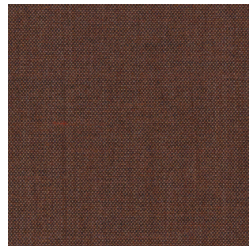
Der Farbton mit seinen rosafarbenen Untertönen ruft Gefühle von Wärme und Ruhe hervor, was ihn sowohl der Innenarchitektur als auch in der Mode vielseitig macht.



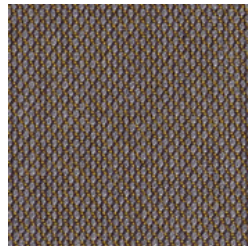
35. Sofa Fora_care.



Remix RX326



Remix RX346



Steelcut Trio 3
SC376



Sawana SN061



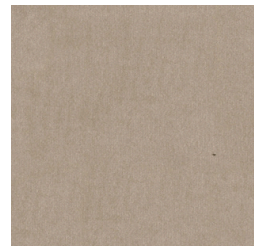
Oceanic OOC09



Oceanic OOC014



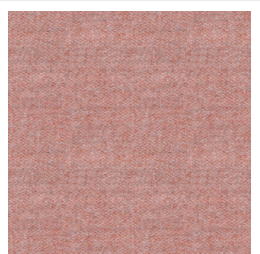
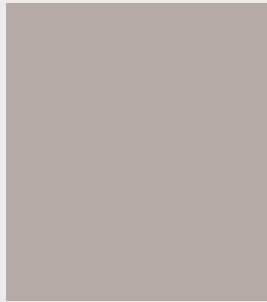
Keimo KA710



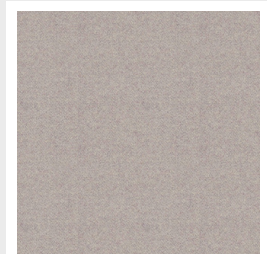
Chalres CH009

Mocha-Mousse passt perfekt zu einer Vielzahl von Farbpaletten – von kräftigen Kombinationen wie Senfgelb und Curaçao-Blau bis hin zu sanfteren Kontrasten mit Pastelltönen wie Rosenbraun oder Kornblumenblau.

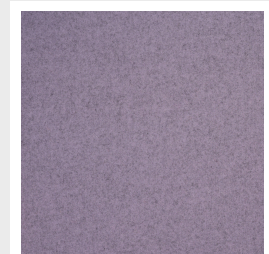
Sein erdiger Charakter unterstützt auch Themen im Zusammenhang mit Natur und nachhaltiger Entwicklung und steht im Einklang mit den aktuellen Trends, die nach Harmonie und Wohlbefinden streben.



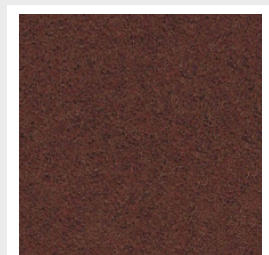
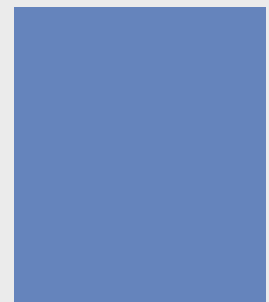
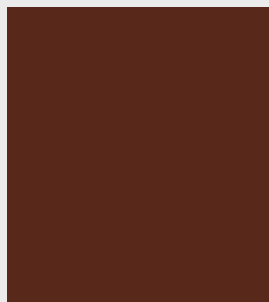
Synergy LDS74



Synergy LDS20



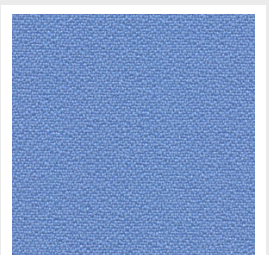
Blazer CUZ4M



Synergy LDS78



Blazer CUZ4K



Bond BD606

bejot:

Die nächste Ausgabe ist schon im Frühling.

www.bejot.eu

Bejot sp. z o.o., ul. Wybickiego 2A, Manieczki, 63-112 Brodnica k. Poznania
tel.: +48 61 641 59 00, e-mail: export@bejot.eu